

STÁVAJÍCÍ STAV

POZNÁMKY:

- \* stávající odvětrání, každé patro jedna stoupačka 100x100 nutno prověřit a zachovat pro nedotčená patra
- veškeré odvětrání kanalizace vedené (etážované) pod stropem přesunout mimo řešené prostory nebo do přízdívek (konkrétní řešení nutné schválit AD)
- přívody kanalizace pro podlahové vpusti je vždy rozveden pod stropem přilehlého spodního podlaží, Je možné svrchu zabetonovat a demontovat při rekonstrukce daného patra.
- dispoziční řešení místnosti 5.02. se liší v jednotlivých patrech. Alternativní dispozice viz. výkres. Vždy se odstraňují veškeré vnitřní polopřičky v místnosti.
- skladby podlah vždy odstranit až na nosnou kci

LEGENDA MATERIÁLŮ

- STÁVAJÍCÍ ZDIVO
- BOURANÉ PŘÍČKY A PŘÍZDÍVKY
- VYBOURÁNÍ STÁVAJÍCÍCH PODLAH 0-80mm
- DEMONTÁŽ STÁVAJÍCÍCH ZAŘIZOVACÍCH PŘEDMĚTŮ  
INSTALACÍ A VÝPLNÍ OTVORŮ

Autor a HIP:	J.Linhart
Investor:	Univerzita Karlova, Zvoníčková 5, 162 08 Praha 6
Místo:	kolej Hvězda, II. blok C a E, Zvoníčková 1928/5, Praha 6
Projektant	Razítko



archlin s.r.o.  
Puškinovo n. 4, 160 00, Praha 6  
kancelář: archlin s.r.o., Křenova 5, 162 00 Praha 6  
Tel: (+420) 777 644 325, e-mail: linhart@archlin.cz

rekonstrukce hygienických prostor kolej Hvězda

DOKUMENTACE PROVEDENÍ STAVBY

Část architektonicko-stavební

Zodpovědný projektant části: Ing.arch. Jan Linhart

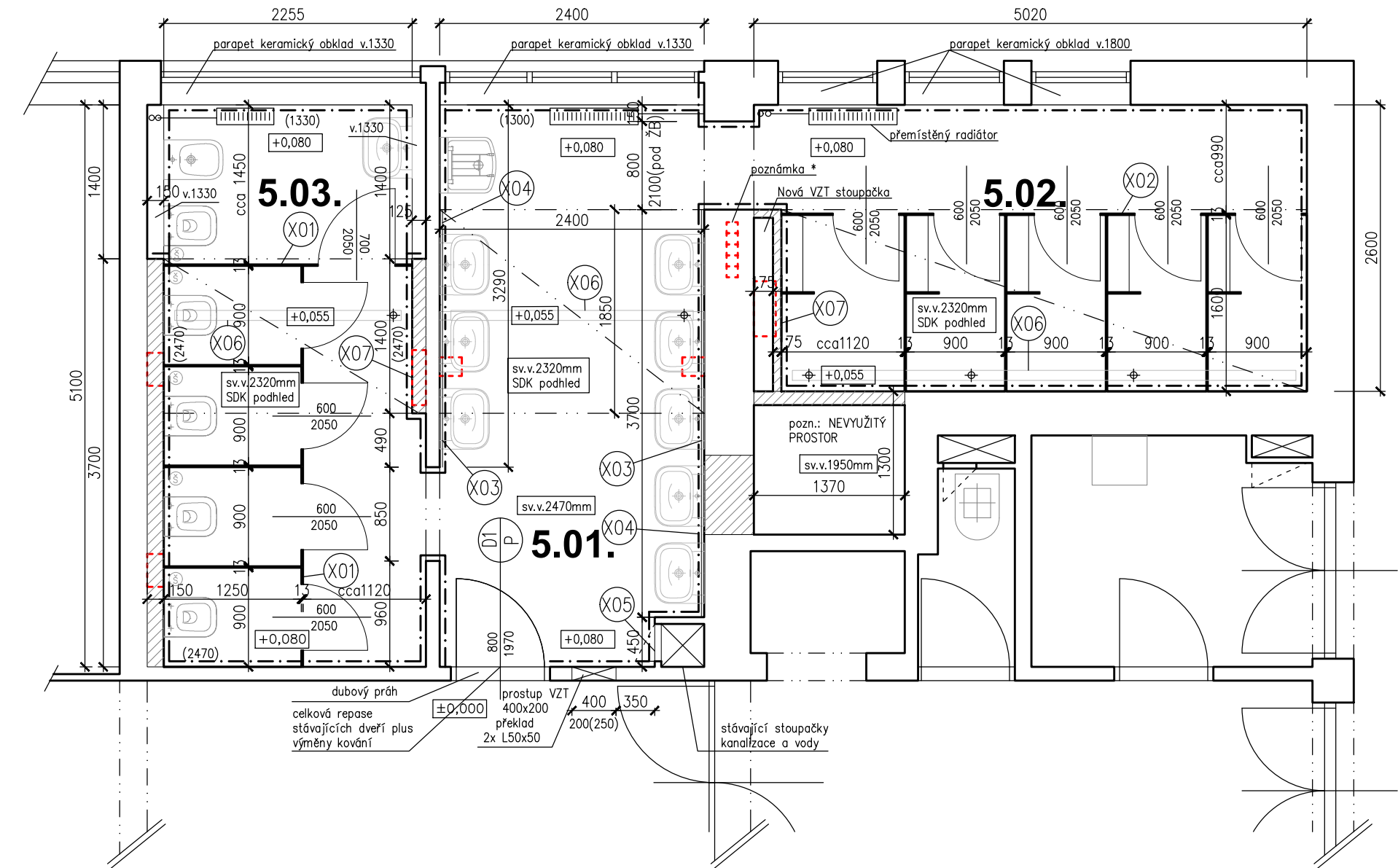
Vypracoval : Datum: 08/2023

Příloha PŮDORYS 5.NP demolice Počet formátů A4 : 2

Měřítko : 1:50

Číslo přílohy: D.1.1.2.

II. blok C - ženy - obdobné v ostatních



- PŘI NEJASNOSTECH JE NUTNÉ KONTAKTOVAT PROJEKTANTA
- PŘI REALIZACI STAVBY JE NUTNÉ DODRŽOVAT POŽADAVKY STÁVAJÍCÍHO POŽÁRNĚ BEZPEČNOSTNÍHO ŘEŠENÍ A TO ZEJMÉNA POŽADAVKY NA TĚSNĚNÍ PROSTUPŮ A PROVEDENÍ POŽÁRNÍCH UZÁVĚRŮ MEZI JEDNOTLIVÝMI POŽÁRNÍMI ÚSEKY.
- VEŠKERÉ ROZMĚRY JE TŘEBA PROVĚŘIT NA STAVBĚ DŮKLADNÝM ZAMĚŘENÍM PŘED ZADÁNÍM PRVKU DO VÝROBY
- JAKÉKOLIV PŘÍPADNÉ ZMĚNY ČI ÚPRAVY V PROJEKTOVÉ DOKUMENTACE JE TŘEBA KONZULTOVAT A NECHAT SCHVÁLIT GENERÁLNÍM PROJEKTANTEM DOKUMENTACE PRO PROVEDENÍ STAVBY NEZAHRNUJE DODAVATELSKOU DÍLENSKOU A MONTÁŽNÍ DOKUMENTACI.
- STAVEBNÍ PRÁCE BUDOU PROVEDENY DLE PLATNÝCH PŘEDPISŮ A TECHNICKÝCH NOREM.
- PROSTUPY DO PRŮMĚRU 150 BUDOU JÁDROVÉ VRTÁNY A NEJSOU ZVLÁŠT ZNAČENY V PD

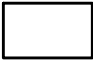

<b>P1 keramická dlažba - hydrostěrka - 55-80mm</b>			
- keramická dlažba nekluzná R11	11	mm	
- celoplošný voděodolný lepicí hydroizolační tmel	4	mm	
- dvojnásobný celoplošný nátěr hydroizolační stěrkou s kompletními systém. doplňky (přechod na stěnu apod)	4	mm	
- penetrace	-		
- litý cement. potěr CT tř. pevnosti v tahu při ohybu F5 pro zatížení 4kN/m <sup>2</sup> dle DIN 18560-2	36-61	mm	
- penetrace	-		

### LEGENDA MÍSTNOSTÍ

Č.M.	NÁZEV MÍSTNOSTI	( m ) <sup>2</sup> PLOCHA	PODLAHA	STĚNA	STROP	POZNÁMKA
5.01	UMÝVÁRNA	12.03	KD-N P.1	OS, malba KOx	OS SP-sv 2,32m	KO parapet
5.02	SPRCHY	12.99	KD-N P.1	OS, malba KOx	OS SP-sv 2,32m	KO parapet hydroizol. stěrka stěn
5.03	ZÁCHODY	11.89	KD-N P.1	OS, malba KOx	OS SP-sv 2,32m	KO parapet a vrch přízdívek

KD–N...KERAMICKÁ DLAŽBA NEKLUZNÁ R10 SP...SDK PODHLED  
KOx...KERAMICKÝ OBKLAD RŮZNÉ VÝŠKY OS...OMITKA SÁDROVÁ HLADKÁ, NA KERAMICKÝCH ZDĚNÝCH KCÍCH S JÁDREM, NA PLYNOSILIKÁT. STĚNÁCH S ARM. STĚRKOU

### LEGENDA MATERIÁLŮ

-  STÁVAJÍCÍ KONSTRUKCE (KERAMICKÉ TVÁRNICE)
-  NENOSNÉ PŘÍČKY A PŘIZDÍVKY PLYNOSILIKÁTOVÉ TVAROVKY P2-500 tl. 75, 125, 150 MTV

#### POZNÁMKY:


- \* stávající odvětrání, každé patro jedna stoupačka 100x100 nutno prověřit a zachovat
- veškeré odvětrání kanalizace vedené (etážované) pod stropem přenout mimo řešené prostory nebo do přízdívek (konkrétní řešení nutné schválit AD)

#### POZNÁMKY OBECNÉ:

- Při realizaci stavby je nezbytné postupovat v součinnosti celé projektové dokumentace a to zejména: části arch–stavební řešení – technické zprávy, půdorysů, řezů, tabulek a detailů a TZB
- Vzhledem ke složitosti a provázanosti je nutno dodržet vazbu mezi jednotlivými profesemi.
- Při realizaci stavby je nezbytné dodržet požadavky projektové dokumentace –jednotlivých profesí. Před každou změnou je nezbytné vyzvat generálního projektanta k písemnému vyjádření (zápisem do S.D.) nestačí pouze vyjádření konkrétní profese (koordinace).
- Po celou dobu výstavby je nutné dodržovat veškeré předpisy a vyhlášky o bezpečnosti práce a používat bezpečnostní a hygienické ochranné prostředky.
- Prostupy v monolitických konstrukcích jsou zakresleny v jednotlivých výkresech a odpovídají známým požadavkům jednotlivých profesí v době vydání dokumentace. Případné změny vyvolané požadavky konkrétního vybraného subdodavatele je zapotřebí řešit v předstihu za účasti projektanta konkrétní profese a generálního projektanta.
- Veškeré zakreslené prostupy jsou ve stropě nad kresleným podlažím ( tzn. nad rovinou řezu).
- Příčky o výšce větší než 3,5m a příčky s volným svislým okrajem musí být vyztuženy – viz technická zpráva a montážní a prováděcí postupy jednotlivých dodavatelů zdících prvků.
- Po celou dobu výstavby je nutné dodržovat veškeré předpisy a vyhlášky o odpadech.
- Během stavby není přípustné lokálně zatěžovat konstrukce (např. skladování materiálu) z důvodů lokálního přetížení konstrukce.
- Veškeré kovové konstrukce a zařízení budou ochráněny před nebezpečným dotykovým napětím

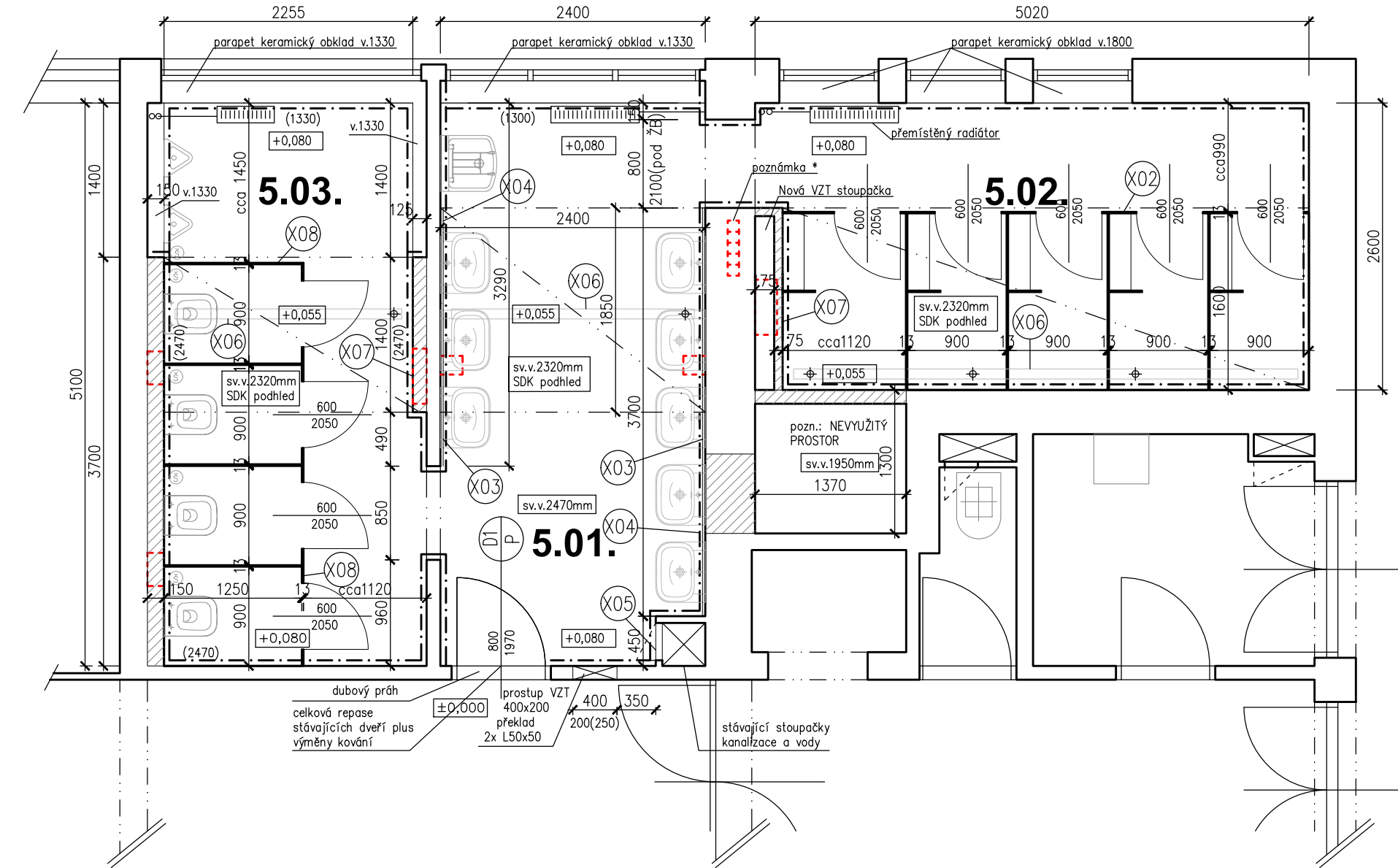
- ochranným pospojováním. Uzemnění bude provedeno pomocí uzemňovací soustavy které budou vyvedeny
- napojovací body pro připojení – dle požadavků a výkresů elektro části dokumentace.
  - V případě nesrovnalostí mezi jednotlivými částmi dokumentace platí, že:
    - výkresy podrobnějšího měřítko mají přednost před výkresy hrubého měřítko, pořízeným ke stejnému datu
    - textová určení (specifikace) mají přednost před výkresy
    - úpravy povrchů v tabulkách a text. určení (specifikacích) mají přednost před znázornění na výkresech
    - bez ohledu na předcházející podmínky má dokumentace pozdějšího data vždy přednost před dokumentací dřívějšího data

ZMĚNA:

výškový ani souřadnicový systém nebyl stanoven ±0,000 je stanovena k podlaze přilehlé chodby	
Autor a HIP:	J.Linhart
Investor:	Univerzita Karlova, Zvoníčkova 5, 162 08 Praha 6
Místo:	kolej Hvězda, II. blok C a E, Zvoníčkova 1928/5, Praha 6
Projektant	Razítko
 <div>archlin s.r.o. Puškinovo n. 4, 160 00, Praha 6 kancelář: archlin s.r.o., Křenova 5, 162 00 Praha 6 Tel: (+420) 777 644 325, e-mail: linhart@archlin.cz</div>	

## rekonstrukce hygienických prostor kolejje Hvězda

DOKUMENTACE PROVEDENÍ STAVBY		Paré:
Část	architektonicko-stavební	
Zodpovědný projektant části:	Ing.arch. Jan Linhart	
Vypracoval :	Datum:	08/2023
Příloha		Počet formátů A4 :
II. blok C - ženy		Měřítko :
		Číslo přílohy:
		D.1.1.3.



- PŘI NEJASNOSTECH JE NUTNÉ KONTAKTOVAT PROJEKTANTA
- PŘI REALIZACI STAVBY JE NUTNÉ DODRŽOVAT POŽADAVKY STÁVAJÍCÍHO POŽÁRNĚ BEZPEČNOSTNÍHO ŘEŠENÍ A TO ZEJMÉNA POŽADAVKY NA TĚSNĚNÍ PROSTUPŮ A PROVEDENÍ POŽÁRNÍCH UZÁVĚRŮ MEZI JEDNOTLIVÝMI POŽÁRNÍMI ÚSEKY.
- VEŠKERÉ ROZMĚRY JE TŘEBA PROVĚŘIT NA STAVBĚ DŮKLADNÝM ZAMĚŘENÍM PŘED ZADÁNÍM PRVKŮ DO VÝROBY
- JAKÉKOLIV PŘÍPADNÉ ZMĚNY ČI ÚPRAVY V PROJEKTOVÉ DOKUMENTACE JE TŘEBA KONZULTOVAT A NECHAT SCHVÁLIT GENERÁLNÍM PROJEKTANTEM DOKUMENTACE PRO PROVEDENÍ STAVBY NEZAHRAUJE DODAVATELSKOU DÍLENSKOU A MONTÁŽNÍ DOKUMENTACI.
- STAVEBNÍ PRÁCE BUDOU PROVEDENY DLE PLATNÝCH PŘEDPISŮ A TECHNICKÝCH NOREM.
- PROSTUPY DO PRŮMĚRU 150 BUDOU JÁDROVĚ VRTÁNY A NEJSOU ZVLÁŠT ZNAČENY V PD



- P1 keramická dlažba - hydrostěrka - 55-80mm**
- keramická dlažba nekluzná R11 11 mm
  - celoplošný voděodolný lepicí hydroizolační tmel 4 mm
  - dvojnásobný celoplošný nátěr hydroizolační stěrkou s kompletními systém. doplňky (přechod na stěnu apod) 4 mm
  - penetrace -
  - litý cement. potěr CT tř. pevnosti v tahu při ohybu F5 pro zatížení 4kN/m² dle DIN 18560-2 36-61 mm
  - penetrace -

### LEGENDA MÍSTNOSTÍ

Č.M.	NÁZEV MÍSTNOSTI	( m ) <sup>2</sup> PLOCHA	PODLAHA	STĚNA	STROP	POZNÁMKA
5.01	UMÝVÁRNA	12.03	KD-N P.1	OS, malba KOx	OS SP-sv 2,32m	KO parapet
5.02	SPRCHY	12.99	KD-N P.1	OS, malba KOx	OS SP-sv 2,32m	KO parapet hydroizol. stěrka stěn
5.03	ZÁCHODY	11.89	KD-N P.1	OS, malba KOx	OS SP-sv 2,32m	KO parapet a vrch přízdívek

KD–N...KERAMICKÁ DLAŽBA NEKLUZNÁ R10 SP...SDK PODHLED  
KOx...KERAMICKÝ OBKLAD RŮZNÉ VÝŠKY OS...OMÍTKA SÁDROVÁ HLADKÁ, NA KERAMICKÝCH ZDĚNÝCH KCÍCH S JÁDREM, NA PLYNOSILIKÁT. STĚNÁCH S ARM. STĚRKOU

### LEGENDA MATERIÁLŮ

-  STÁVAJÍCÍ KONSTRUKCE (KERAMICKÉ TVÁRNICE)
-  NENOSNÉ PŘÍČKY A PŘÍZDÍVKY PLYNOSILIKÁTOVÉ TVAROVKY P2–500 tl. 75, 125, 150 MTV

### POZNÁMKY:

- \* stávající odvětrání, každé patro jedna stoupačka 100x100 nutno prověřit a zachovat
- \*\* v 5.NP je nad částí plánované sprchy strojovna výtahu a z toho důvodu je zde nedostatečná světlá výška a prostor bude uzavřen příčkou P2, V ostatních podlažích s normální výškou bude sprcha hluboká na celou délku a instalační jádro bude odděleno příčkou P1. (P2 nebude budována.)
- veškeré odvětrání kanalizace vedené (etážované) pod stropem přeunout mimo řešené prostory nebo do přízdívek (konkrétní řešení nutné schválit AD)

### POZNÁMKY OBECNÉ:

- Při realizaci stavby je nezbytné postupovat v součinnosti celé projektové dokumentace a to zejména: části arch–stavební řešení – technické zprávy, půdorysů, řezů, tabulek a detailů a TZB
- Vzhledem ke složitosti a provázanosti je nutno dodržet vazbu mezi jednotlivými profesemi.
- Při realizaci stavby je nezbytné dodržet požadavky projektové dokumentace – jednotlivých profesí. Před každou změnou je nezbytné vyzvat generálního projektanta k písemnému vyjádření (zápisem do S.D.) nestačí pouze vyjádření konkrétní profese (koordinace).
- Po celou dobu výstavby je nutné dodržovat veškeré předpisy a vyhlášky o bezpečnosti práce a používat bezpečnostní a hygienické ochranné prostředky.
- Prostupy v monolitických konstrukcích jsou zakresleny v jednotlivých výkresech a odpovídají známým požadavkům jednotlivých profesí v době vydání dokumentace. Případné změny vyvolané požadavky konkrétního vybraného subdodavatele je zapotřebí řešit v předstihu za účasti projektanta konkrétní profese a generálního projektanta.
- Veškeré zakreslené prostupy jsou ve stropě nad kresleným podlažím ( tzn. nad rovinou řezu).
- Příčky o výšce větší než 3,5m a příčky s volným svislým okrajem musí být vyztuženy – viz technická zpráva a montážní a prováděcí postupy jednotlivých dodavatelů zdících prvků.
- Po celou dobu výstavby je nutné dodržovat veškeré předpisy a vyhlášky o odpadech.
- Během stavby není přípustné lokálně zatěžovat konstrukce (např. skladování materiálu) z důvodů lokálního přetížení konstrukce.
- Veškeré kovové konstrukce a zařízení budou ochráněny před nebezpečným dotykovým napětím

- ochranným pospojováním. Uzemnění bude provedeno pomocí uzemňovací soustavy které budou vyvedeny
- napojovací body pro připojení – dle požadavků a výkresů elektro části dokumentace.
- V případě nesrovnalostí mezi jednotlivými částmi dokumentace platí, že:
  - výkresy podrobnějšího měřítko mají přednost před výkresy hrubého měřítko, pořízeným ke stejnému datu
  - textová určení (specifikace) mají přednost před výkresy
  - úpravy povrchů v tabulkách a text. určení (specifikacích) mají přednost před znázornění na výkresech
  - bez ohledu na předcházející podmínky má dokumentace pozdějšího data vždy přednost před dokumentací dřívějšího data

ZMĚNA:

výškový ani souřadnicový systém nebyl stanoven  
±0,000 je stanovena k podlaze přilehlé chodby

Autor a HIP:	J.Linhart
Investor:	Univerzita Karlova, Zvoníčková 5, 162 08 Praha 6
Místo:	kolej Hvězda, II. blok C a E, Zvoníčková 1928/5, Praha 6

Projektant Razítko



archlin s.r.o.  
Puškinovo n. 4, 160 00, Praha 6  
kancelář: archlin s.r.o., Křenova 5, 162 00 Praha 6  
Tel: (+420) 777 644 325, e-mail: linhart@archlin.cz

## rekonstrukce hygienických prostor koleje Hvězda

### DOKUMENTACE PROVEDENÍ STAVBY

Část architektonicko-stavební

Zodpovědný projektant části: Ing.arch. Jan Linhart

Vypracoval :

Příloha PŮDORYS 5.NP

II. blok E - muži

Paré:

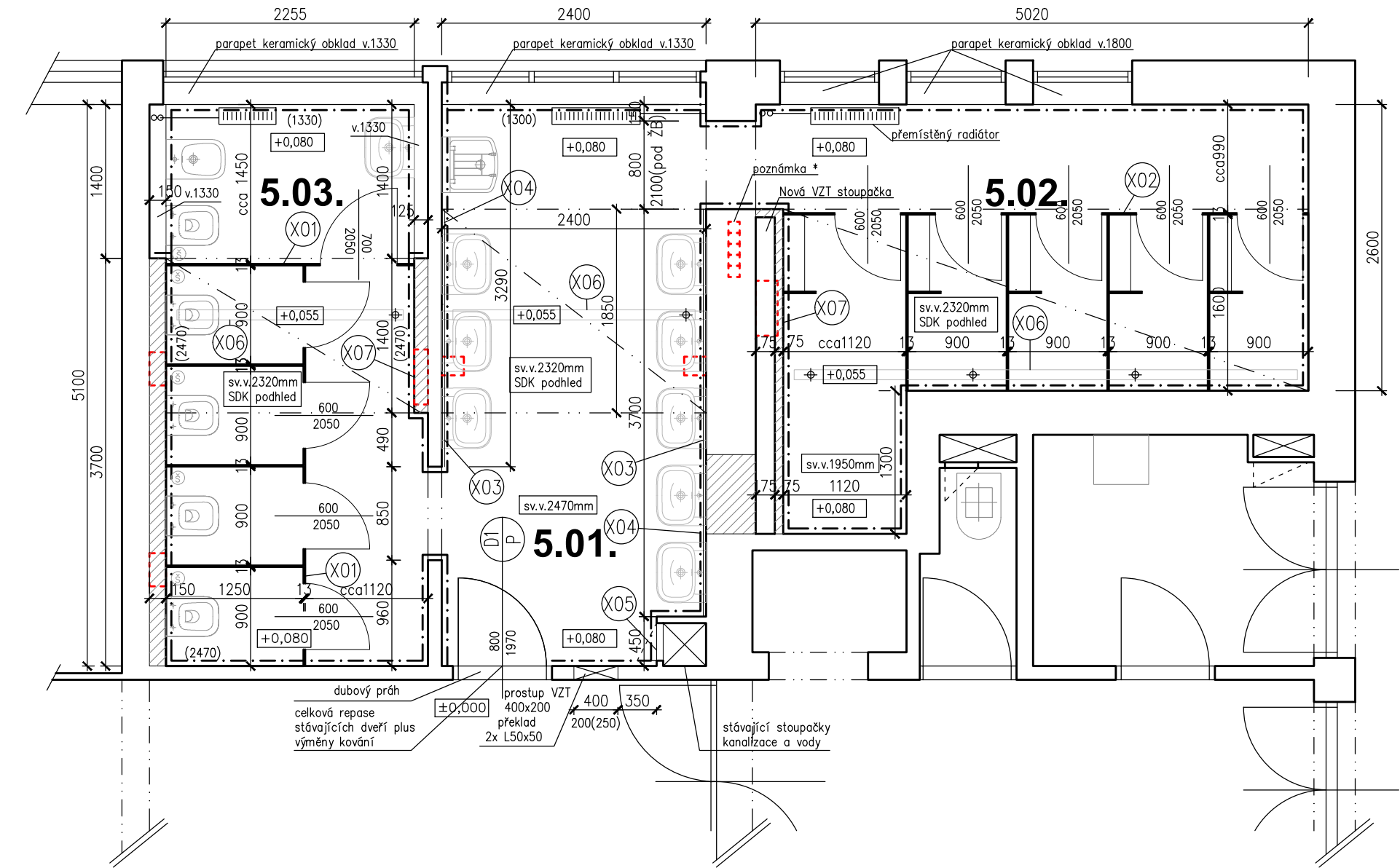
Datum: 08/2023

Počet formátů A4 : 2

Měřítko : 1:50

Číslo přílohy: D.1.1.4.





- PŘI NEJASNOSTECH JE NUTNÉ KONTAKTOVAT PROJEKTANTA
- PŘI REALIZACI STAVBY JE NUTNÉ DODRŽOVAT POŽADAVKY STÁVAJÍCÍHO POŽÁRNĚ BEZPEČNOSTNÍHO ŘEŠENÍ A TO ZEJMÉNA POŽADAVKY NA TĚSNĚNÍ PROSTUPŮ A PROVEDENÍ POŽÁRNÍCH UZÁVĚRŮ MEZI JEDNOTLIVÝMI POŽÁRNÍMI ÚSEKY.
- VEŠKERÉ ROZMĚRY JE TŘEBA PROVĚŘIT NA STAVBĚ DŮKLADNÝM ZAMĚŘENÍM PŘED ZADÁNÍM PRVKU DO VÝROBY
- JAKÉKOLIV PŘÍPADNÉ ZMĚNY ČI ÚPRAVY V PROJEKTOVÉ DOKUMENTACE JE TŘEBA KONZULTOVAT A NECHAT SCHVÁLIT GENERÁLNÍM PROJEKTANTEM DOKUMENTACE PRO PROVEDENÍ STAVBY NEZAHRAUJE DODAVATELSKOU DÍLENSKOU A MONTÁŽNÍ DOKUMENTACI.
- STAVEBNÍ PRÁCE BUDOU PROVEDENY DLE PLATNÝCH PŘEDPISŮ A TECHNICKÝCH NOREM.
- PROSTUPY DO PRŮMĚRU 150 BUDOU JÁDROVĚ VRTÁNY A NEJSOU ZVLÁŠTĚ ZNAČENY V PD

<b>P1 keramická dlažba - hydrostěrka - 55-80mm</b>			
- keramická dlažba nekluzná R11	11	mm	
- celoplošný voděodolný lepicí hydroizolační tmel	4	mm	
- dvojnásobný celoplošný nátěr hydroizolační stěrkou s kompletními syst. doplňky (přechod na stěnu apod)	4	mm	
- penetrace	-		
- litý cement, potěr CT tř. pevnosti v tahu při ohybu F5 pro zatížení 4kN/m² dle DIN 18560-2	36-61	mm	
- penetrace	-		

## LEGENDA MÍSTNOSTÍ

Č.M.	NÁZEV MÍSTNOSTI	( m ) <sup>2</sup> PLOCHA	PODLAHA	STĚNA	STROP	POZNÁMKA
5.01	UMÝVÁRNA	12.03	KD-N P.1	OS, malba KOx	OS SP-sv 2,32m	KO parapet
5.02	SPRCHY	14.45	KD-N P.1	OS, malba KOx	OS SP-sv 2,32m	KO parapet hydroizol. stěrka stěn
5.03	ZÁCHODY	11.89	KD-N P.1	OS, malba KOx	OS SP-sv 2,32m	KO parapet a vrch přizdivek

KD–N...KERAMICKÁ DLAŽBA NEKLUZNÁ R10 SP...SDK PODHLED  
KOx...KERAMICKÝ OBKLAD RŮZNÉ VÝŠKY OS...OMÍTKA SÁDROVÁ HLADKÁ, NA KERAMICKÝCH ZDĚNÝCH KCÍCH S JÁDREM, NA PLYNOSILIKÁT. STĚNÁCH S ARM. STĚRKOU

## LEGENDA MATERIÁLŮ



STÁVAJÍCÍ KONSTRUKCE (KERAMICKÉ TVÁRNICE)



NENOSNÉ PŘÍČKY A PŘIZDÍVKY PLYNOSILIKÁTOVÉ TVAROVKY P2-500 tl. 75, 125, 150 MTV

### POZNÁMKY:

- \* stávající odvětrání, každé patro jedna stoupačka 100x100 nutno prověřit a zachovat
- veškeré odvětrání kanalizace vedené (etážované) pod stropem přenout mimo řešené prostory nebo do přizdivek (konkrétní řešení nutné schválit AD)

### POZNÁMKY OBECNÉ:

- Při realizaci stavby je nezbytné postupovat v součinnosti celé projektové dokumentace a to zejména: části arch–stavební řešení – technické zprávy, půdorysů, řezů, tabulek a detailů a TZB
- Vzhledem ke složitosti a provázanosti je nutno dodržet vazbu mezi jednotlivými profesemi.
- Při realizaci stavby je nezbytné dodržet požadavky projektové dokumentace –jednotlivých profesí. Před každou změnou je nezbytné vyzvat generálního projektanta k písemnému vyjádření (zápisem do S.D.) nestačí pouze vyjádření konkrétní profese (koordinace).
- Po celou dobu výstavby je nutné dodržovat veškeré předpisy a vyhlášky o bezpečnosti práce a používat bezpečnostní a hygienické ochranné prostředky.
- Prostupy v monolitických konstrukcích jsou zakresleny v jednotlivých výkresech a odpovídají známým požadavkům jednotlivých profesí v době vydání dokumentace. Případné změny vyvolané požadavky konkrétního vybraného subdodavatele je zapotřebí řešit v předstihu za účasti projektanta konkrétní profese a generálního projektanta.
- Veškeré zakreslené prostupy jsou ve stropě nad kresleným podlažím ( tzn. nad rovinou řezu).
- Příčky o výšce větší než 3,5m a příčky s volným svislým okrajem musí být vyztuženy – viz technická zpráva a montážní a prováděcí postupy jednotlivých dodavatelů zdících prvků.
- Po celou dobu výstavby je nutné dodržovat veškeré předpisy a vyhlášky o odpadech.
- Během stavby není přípustné lokálně zatěžovat konstrukce (např. skladování materiálu) z důvodů lokálního přetížení konstrukce.
- Veškeré kovové konstrukce a zařízení budou ochráněny před nebezpečným dotykovým napětím

- ochranným pospojováním. Uzemnění bude provedeno pomocí uzemňovací soustavy které budou vyvedeny
- napojovací body pro připojení – dle požadavků a výkresů elektro části dokumentace.
- V případě nesrovnalostí mezi jednotlivými částmi dokumentace platí, že:
    - výkresy podrobnějšího měřítka mají přednost před výkresy hrubého měřítka, pořízeným ke stejnému datu
    - textová určení (specifikace) mají přednost před výkresy
    - úpravy povrchů v tabulkách a text. určení (specifikacích) mají přednost před znázornění na výkresech
    - bez ohledu na předcházející podmínky má dokumentace pozdějšího data vždy přednost před dokumentací dřívějšího data

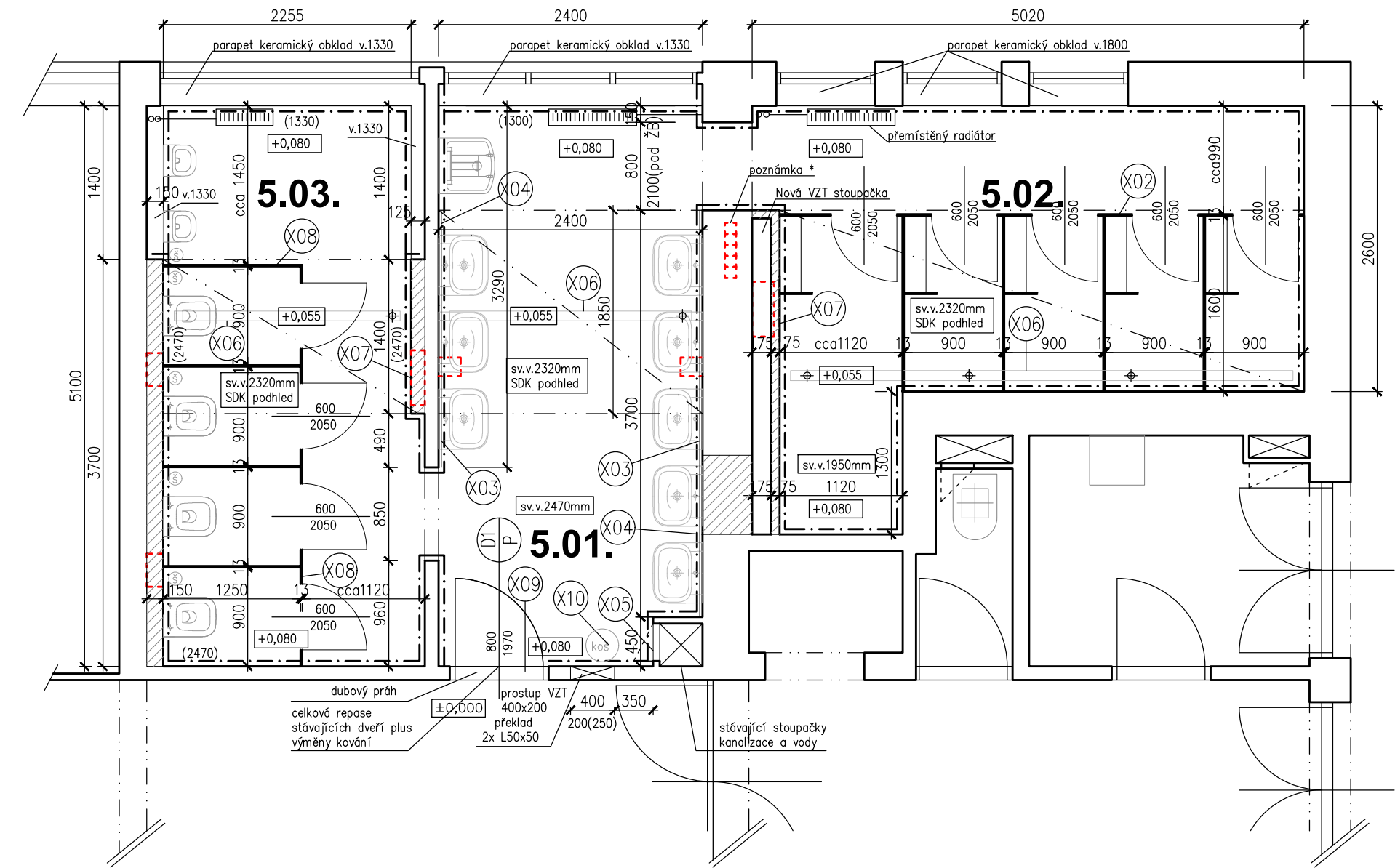
ZMĚNA:

výškový ani souřadnicový systém nebyl stanoven ±0,000 je stanovena k podlaze přilehlé chodby	
Autor a HIP:	J.Linhart
Investor:	Univerzita Karlova, Zvoníčková 5, 162 08 Praha 6
Místo:	kolej Hvězda, II. blok C a E, Zvoníčková 1928/5, Praha 6
Projektant	Razítko
	archlin s.r.o.
	Puškinovo n. 4, 160 00, Praha 6
	kancelář: archlin s.r.o., Křenova 5, 162 00 Praha 6
	Tel: (+420) 777 644 325, e-mail: linhart@archlin.cz

## rekonstrukce hygienických prostor kolejje Hvězda

### DOKUMENTACE PROVEDENÍ STAVBY

Část	architektonicko-stavební	Paré:
Zodpovědný projektant části:	Ing.arch. Jan Linhart	
Vypracoval :		Datum: 08/2023
Příloha	PŮDORYS 1.- 4.NP	Počet formátů A4 : 2
	II. blok C - ženy	Měřítka : 1:50
		Číslo přílohy: D.1.1.5.



- PŘI NEJASNOSTECH JE NUTNÉ KONTAKTOVAT PROJEKTANTA
- PŘI REALIZACI STAVBY JE NUTNÉ DODRŽOVAT POŽADAVKY STÁVAJÍCÍHO POŽÁRNÉ BEZPEČNOSTNÍHO ŘEŠENÍ A TO ZEJMÉNA POŽADAVKY NA TĚSNĚNÍ PROSTUPŮ A PROVEDENÍ POŽÁRNÍCH UZÁVĚRŮ MEZI JEDNOTLIVÝMI POŽÁRNÍMI ÚSEKY.
- VEŠKERÉ ROZMĚRY JE TŘEBA PROVĚŘIT NA STAVBĚ DŮKLADNÝM ZAMĚŘENÍM PŘED ZADÁNÍM PRVKU DO VÝROBY
- JAKÉKOLIV PŘÍPADNÉ ZMĚNY ČI ÚPRAVY V PROJEKTOVÉ DOKUMENTACE JE TŘEBA KONZULTOVAT A NECHAT SCHVÁLIT GENERÁLNÍM PROJEKTANTEM DOKUMENTACE PRO PROVEDENÍ STAVBY NEZAHRAJUJE DODAVATELSKOU DÍLENSKOU A MONTÁŽNÍ DOKUMENTACI.
- STAVEBNÍ PRÁCE BUDOU PROVEDENY DLE PLATNÝCH PŘEDPISŮ A TECHNICKÝCH NOREM.
- PROSTUPY DO PRŮMĚRU 150 BUDOU JÁDROVÉ VRTÁNY A NEJSOU ZVLÁŠT ZNAČENY V PD

**P1 keramická dlažba - hydrostěrka - 55-80mm**

- keramická dlažba nekluzná R11 11 mm
- celoplošný voděodolný lepicí hydroizolační tmel 4 mm
- dvojnásobný celoplošný nátěr hydroizolační stěrka s kompletními systém. doplňky (přechod na stěnu apod) 4 mm
- penetrace -
- litý cement. potěr CT tř. pevnosti v tahu při ohybu F5 pro zatížení 4kN/m² dle DIN 18560-2 36-61 mm
- penetrace -

**LEGENDA MÍSTNOSTÍ**

Č.M.	NÁZEV MÍSTNOSTI	( m ) <sup>2</sup> PLOCHA	PODLAHA	STĚNA	STROP	POZNÁMKA
5.01	UMÝVÁRNA	12.03	KD-N P.1	OS, malba KOx	OS SP-sv 2,32m	KO parapet
5.02	SPRCHY	14.45	KD-N P.1	OS, malba KOx	OS SP-sv 2,32m	KO parapet hydroizol. stěrka stěn
5.03	ZÁCHODY	11.89	KD-N P.1	OS, malba KOx	OS SP-sv 2,32m	KO parapet a vrch přizdívek

KD–N...KERAMICKÁ DLAŽBA NEKLUZNÁ R10 SP...SDK PODHLED

KOx...KERAMICKÝ OBKLAD RŮZNÉ VÝŠKY OS...OMÍTKA SÁDROVÁ HLADKÁ, NA KERAMICKÝCH ZDĚNÝCH KCÍCH S JÁDREM, NA PLYNOSILIKÁT. STĚNÁCH S ARM. STĚRKOU

**LEGENDA MATERIÁLŮ**



STÁVAJÍCÍ KONSTRUKCE (KERAMICKÉ TVÁRNICE)



NENOSNÉ PŘÍČKY A PŘIZDÍVKY PLYNOSILIKÁTOVÉ TVAROVKY P2-500 tl. 75, 125, 150 MTV

**POZNÁMKY:**

- \* stávající odvětrání, každé patro jedna stoupačka 100x100 nutno prověřit a zachovat
- veškeré odvětrání kanalizace vedené (etážované) pod stropem přenout mimo řešené prostory nebo do přizdívek (konkrétní řešení nutně schválit AD)

**POZNÁMKY OBECNÉ:**

- Při realizaci stavby je nezbytné postupovat v součinnosti celé projektové dokumentace a to zejména: části arch–stavební řešení – technické zprávy, půdorysů, řezů, tabulek a detailů a TZB
- Vzhledem ke složitosti a provázanosti je nutno dodržet vazbu mezi jednotlivými profesemi.
- Při realizaci stavby je nezbytné dodržet požadavky projektové dokumentace – jednotlivých profesí. Před každou změnou je nezbytné vyzvat generálního projektanta k písemnému vyjádření (zápisem do S.D.) nestačí pouze vyjádření konkrétní profese (koordinace).
- Po celou dobu výstavby je nutné dodržovat veškeré předpisy a vyhlášky o bezpečnosti práce a používat bezpečnostní a hygienické ochranné prostředky.
- Prostupy v monolitických konstrukcích jsou zakresleny v jednotlivých výkresech a odpovídají známým požadavkům jednotlivých profesí v době vydání dokumentace. Případné změny vyvolané požadavky konkrétního vybraného subdodavatele je zapotřebí řešit v předstihu za účasti projektanta konkrétní profese a generálního projektanta.
- Veškeré zakreslené prostupy jsou ve stropě nad kresleným podlažím ( tzn. nad rovinou řezu).
- Příčky o výšce větší než 3,5m a příčky s volným svislým okrajem musí být vyztuženy – viz technická zpráva a montážní a prováděcí postupy jednotlivých dodavatelů zdících prvků.
- Po celou dobu výstavby je nutné dodržovat veškeré předpisy a vyhlášky o odpadech.
- Během stavby není přípustné lokálně zatěžovat konstrukce (např. skladování materiálu) z důvodů lokálního přetížení konstrukce.
- Veškeré kovové konstrukce a zařízení budou ochráněny před nebezpečným dotykovým napětím

- ochranným pospojováním. Uzemnění bude provedeno pomocí uzemňovací soustavy které budou vyvedeny
- napořovací body pro připojení – dle požadavků a výkresů elektro části dokumentace.
- V případě nesrovnalostí mezi jednotlivými částmi dokumentace platí, že:
  - výkresy podrobnějšího měřítka mají přednost před výkresy hrubého měřítka, pořízeným ke stejnému datu
  - textová určení (specifikace) mají přednost před výkresy
  - úpravy povrchů v tabulkách a text. určení (specifikacích) mají přednost před znázornění na výkresech
  - bez ohledu na předcházející podmínky má dokumentace pozdějšího data vždy přednost před dokumentací dřívějšího data

ZMĚNA:

výškový ani souřadnicový systém nebyl stanoven  
±0,000 je stanovena k podlaze přilehlé chodby

Autor a HIP:	J.Linhart
Investor:	Univerzita Karlova, Zvoníčková 5, 162 08 Praha 6
Místo:	kolej Hvězda, II. blok C a E, Zvoníčková 1928/5, Praha 6

Projektant Razítko

archlin s.r.o.  
Puškinovo n. 4, 160 00, Praha 6  
kancelář: archlin s.r.o., Křenova 5, 162 00 Praha 6  
Tel: (+420) 777 644 325, e-mail: linhart@archlin.cz

**rekonstrukce hygienických prostor koleje Hvězda**

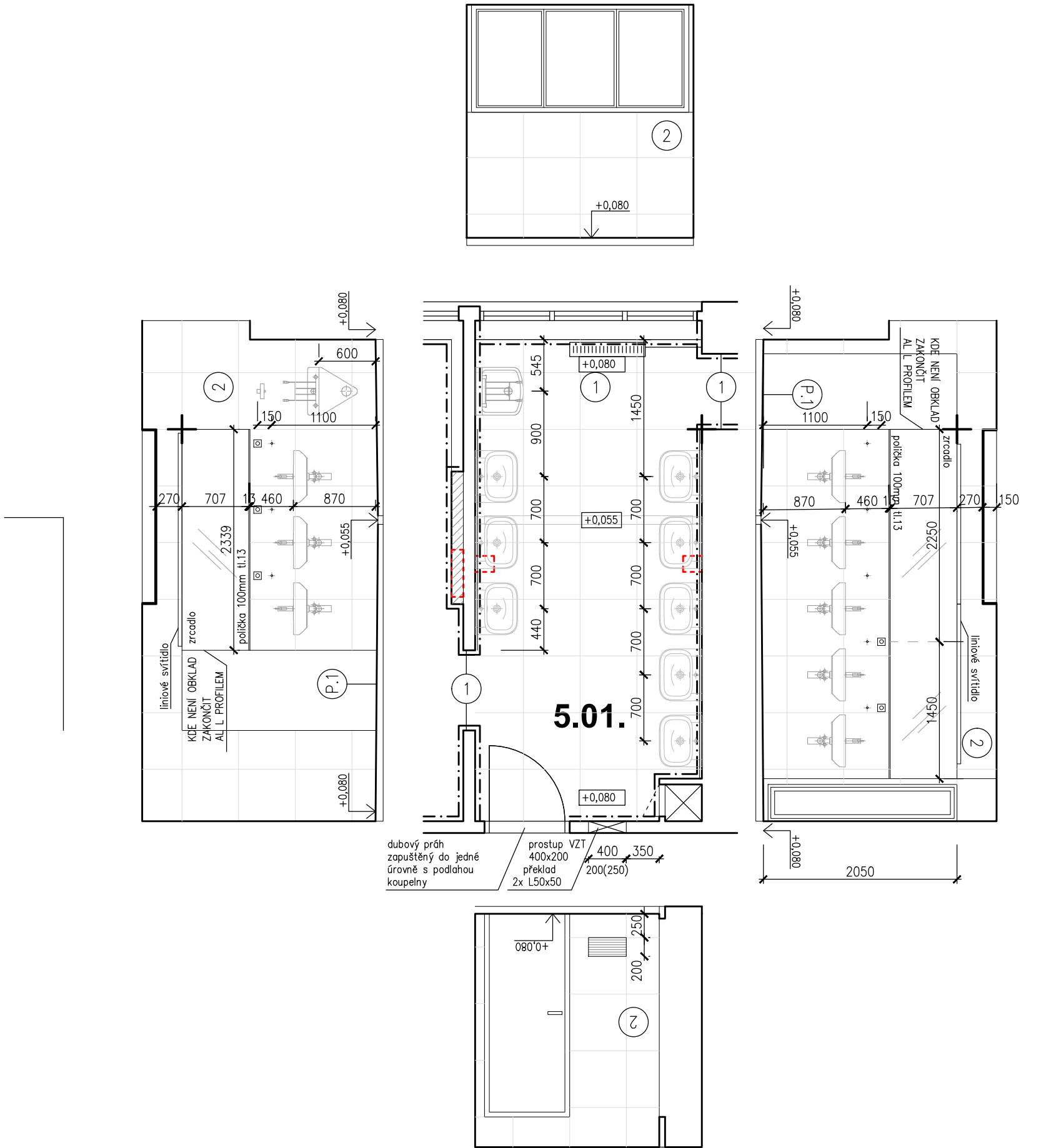
**DOKUMENTACE PROVEDENÍ STAVBY**

Část **architektonicko-stavební**

Zodpovědný projektant části:	Ing.arch. Jan Linhart	Datum:	08/2023
Vypracoval :		Počet formátů A4 :	2

Příloha	PŮDORYS 1.- 4.NP	Měřítka :	1:50
---------	------------------	-----------	------

Číslo přílohy: **D.1.1.6.**



SPECIFIKACE POVRCHŮ:

- před započítím pokládky je nutné rozměřit kladení od počátků pokládky a případné nesrovnalosti řešit s AD.
- dlažba a obklady jsou rozvrženy tak, aby na sebe spáry navazovali, jak na přilehlých stěnách, tak na podlaze a stěnách.
- v každé uzlu hygienického zázemí je použita kombinace dvou barevných odstínů stejného typu obkladu resp. dlažby.
- Jeden odstín je na podlahách a ostěních propojovacích průchodů mezi místnostmi. Druhý odstín je na všech stěnách.
- Odstíny jsou barevně sladěny, jak vzájemně, tak se sanitárními příčkami.
- hrany jsou řešeny pomocí profilu schodový IPA, IPB, elox
- Obklady a dlažba jsou kladeny na minimální spáru 1–2mm

MUŽI

- podlaha a ostění jsou navrženy ze slinuté dlažby 600X600 s probarveným střepem R10 povrchem natural v barvě bílé krémové s jemnou strukturou. Obklad a dlažba 1m
- stěny jsou navrženy ze slinuté dlažby 600X600 s probarveným střepem povrchem natural v barvě a struktuře terazza s hrubým kamenivem – kamenivo bílé, hmota zelenošedá. Obklad a dlažba 2m
- sanitární příčky doplňují barevnost odstínem FUNDRMAX 0062 FH Tenera
- malba stropu a neobložených ploch NCS S 3010–G70Y

ŽENY

- podlaha a ostění jsou navrženy ze slinuté dlažby 600X600 s probarveným střepem R10 povrchem natural v barvě světle šedé s jemnou strukturou. Obklad a dlažba 1ž
- stěny jsou navrženy ze slinuté dlažby 600X600 s probarveným střepem povrchem natural v barvě a struktuře terazza s hrubým kamenivem – kamenivo bílé, hmota světle šedá. Obklad a dlažba 2ž
- sanitární příčky doplňují barevnost odstínem FUNDRMAX 0019 FH Rosalie
- malba stropu a neobložených ploch NCS S 1515–Y70R

☐ ZÁSUVKA NA HOLENÍ NEBO KARTÁČEK + HAČEK NA RUČNÍK  
+ POČÁTEK POKLÁDKY ————— LINIOVÉ SVÍTIDLO IP44

- POZNÁMKY:
- "výškové" kóty vycházející od podlahy v pohledech jsou kótovány od srovnávací roviny +0,080
  - výškové "kačený" odpovídají skutečnosti od ±0 (chodba)
  - veškeré odvětrání kanalizace vedené (etážované) pod stropem přeunout mimo řešené prostory nebo do přízdívek (konkrétní řešení nutné schválit AD)
  - nejasnosti řešit s AD

ZMĚNA:

výškový ani souřadnicový systém nebyl stanoven  
±0,000 je stanovena k podlaze přilehlé chodby

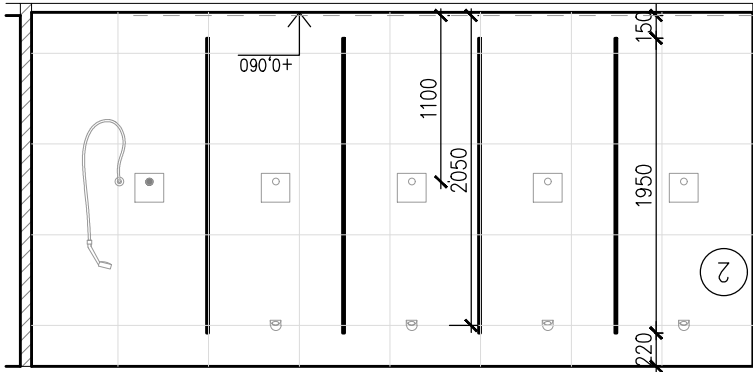
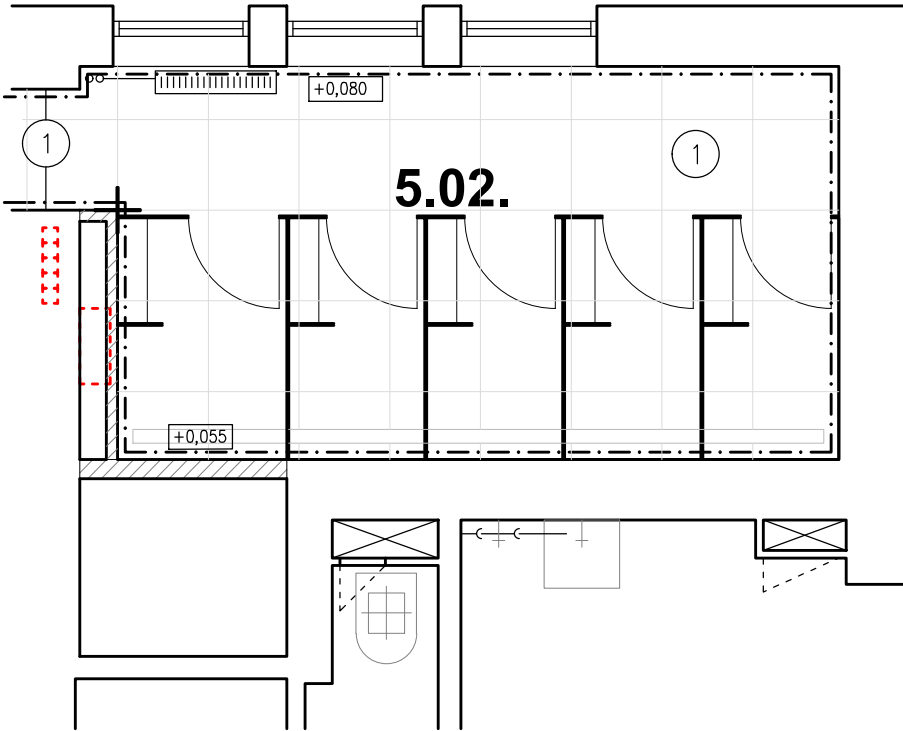
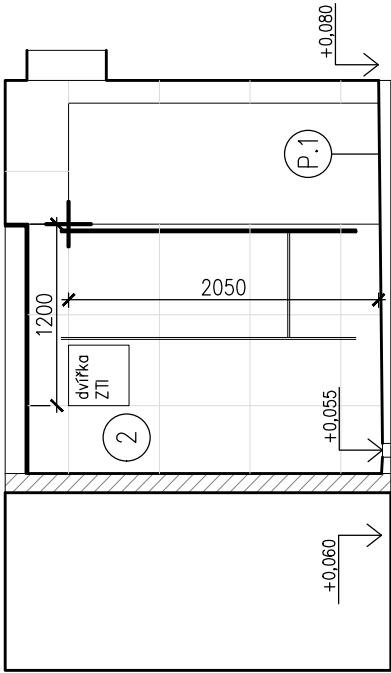
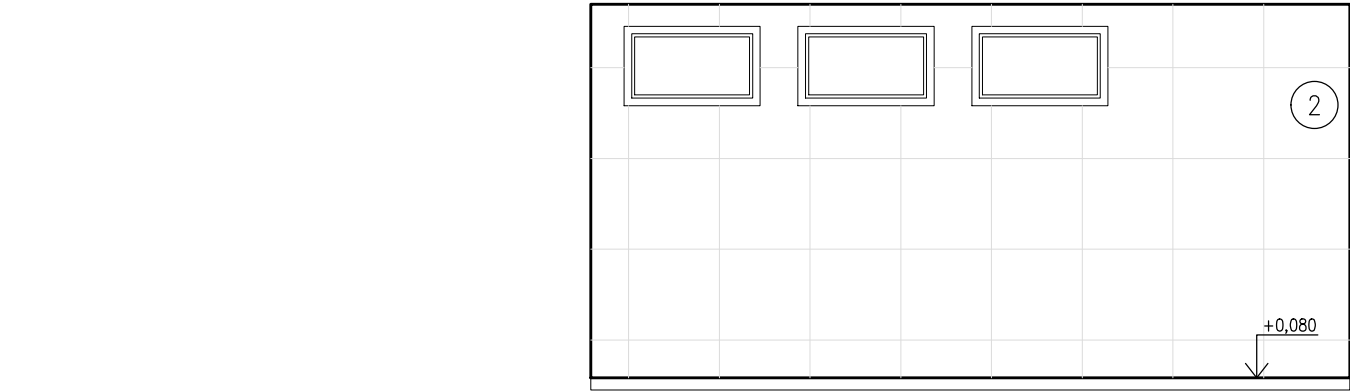
Autor a HIP:	J.Linhart
Investor:	Univerzita Karlova, Zvoníčková 5, 162 08 Praha 6
Místo:	kolej Hvězda, II. blok C a E, Zvoníčková 1928/5, Praha 6
Projektant	Razítko
archlin s.r.o.	
Puškinovo n. 4, 160 00, Praha 6	
kancelář: archlin s.r.o., Křenova 5, 162 00 Praha 6	
Tel: (+420) 777 644 325, e-mail: linhart@archlin.cz	

rekonstrukce hygienických prostor kolej Hvězda

DOKUMENTACE PROVEDENÍ STAVBY Paré:

Část	architektonicko-stavební
Zodpovědný projektant části:	Ing.arch. Jan Linhart
Vypracoval :	Datum: 08/2023
Příloha	Počet formátů A4 : 2
ŘEZOPOHLEDY OBKLADY 5.01.	Měřítko : 1:50
II. blok C - ženy, blok E - muži všechny patra	Číslo přílohy: D.1.1.7.





SPECIFIKACE POVRCHŮ:

- před započítím pokládky je nutné rozměřit kladení od počátků pokládky a případné nesrovnalosti řešit s AD.
- dlažba a obklady jsou rozvrženy tak, aby na sebe spáry navazovali, jak na přilehlých stěnách, tak na podlaze a stěnách.
- v každé uzlu hygienického zázemí je použita kombinace dvou barevných odstínů stejného typu obkladu resp. dlažby.
- Jeden odstín je na podlahách a ostěních propojovacích průchodů mezi místnostmi. Druhý odstín je na všech stěnách.
- Odstíny jsou barevně sladěny, jak vzájemně, tak se sanitárními příčkami.
- hrany jsou řešeny pomocí profilu schodový IPA, IPB, elox
- Obklady a dlažba jsou kladeny na minimální spáru 1–2mm

MUŽI

- podlaha a ostění jsou navrženy ze slinuté dlažby 600X600 s probarveným střepe R10 povrchem natural v barvě bílé krémové s jemnou strukturou. Obklad a dlažba 1m
- stěny jsou navrženy ze slinuté dlažby 600X600 s probarveným střepe povrchem natural v barvě a struktury terazza s hrubým kamenivem – kamenivo bílé, hmota zelenošedá. Obklad a dlažba 2m
- sanitární příčky doplňují barevnost odstínem FUNDRMAX 0062 FH Tenera
- malba stropu a neobložených ploch NCS S 3010–G70Y

ŽENY

- podlaha a ostění jsou navrženy ze slinuté dlažby 600X600 s probarveným střepe R10 povrchem natural v barvě světle šedé s jemnou strukturou. Obklad a dlažba 1ž
- stěny jsou navrženy ze slinuté dlažby 600X600 s probarveným střepe povrchem natural v barvě a struktury terazza s hrubým kamenivem – kamenivo bílé, hmota světle šedá. Obklad a dlažba 2ž
- sanitární příčky doplňují barevnost odstínem FUNDRMAX 0019 FH Rosalie
- malba stropu a neobložených ploch NCS S 1515–Y70R

+ POČÁTEK POKLÁDKY

POZNÁMKY:

- "výškové" kóty vycházející od podlahy v pohledech jsou kótovány od srovnávací roviny +0,080
- výškové "kačeny" odpovídají skutečnosti od ±0 (chodba)
- veškeré odvětrání kanalizace vedené (etážované) pod stropem přeunout mimo řešené prostory nebo do přizdívek (konkrétní řešení nutné schválit AD)
- nejasnosti řešit s AD

ZMĚNA:

výškový ani souřadnicový systém nebyl stanoven  
±0,000 je stanovena k podlaze přilehlé chodby

Autor a HIP:	J.Linhart
Investor:	Univerzita Karlova, Zvoníčková 5, 162 08 Praha 6
Místo:	kolej Hvězda, II. blok C a E, Zvoníčková 1928/5, Praha 6

Projektant Razítko



archlin s.r.o.  
Puškinovo n. 4, 160 00, Praha 6  
kancelář: archlin s.r.o., Křenova 5, 162 00 Praha 6  
Tel: (+420) 777 644 325, e-mail: linhart@archlin.cz

## rekonstrukce hygienických prostor kolej Hvězda

### DOKUMENTACE PROVEDENÍ STAVBY

Část architektonicko-stavební

Zodpovědný projektant části: Ing.arch. Jan Linhart

Vypracoval : Datum: 08/2023

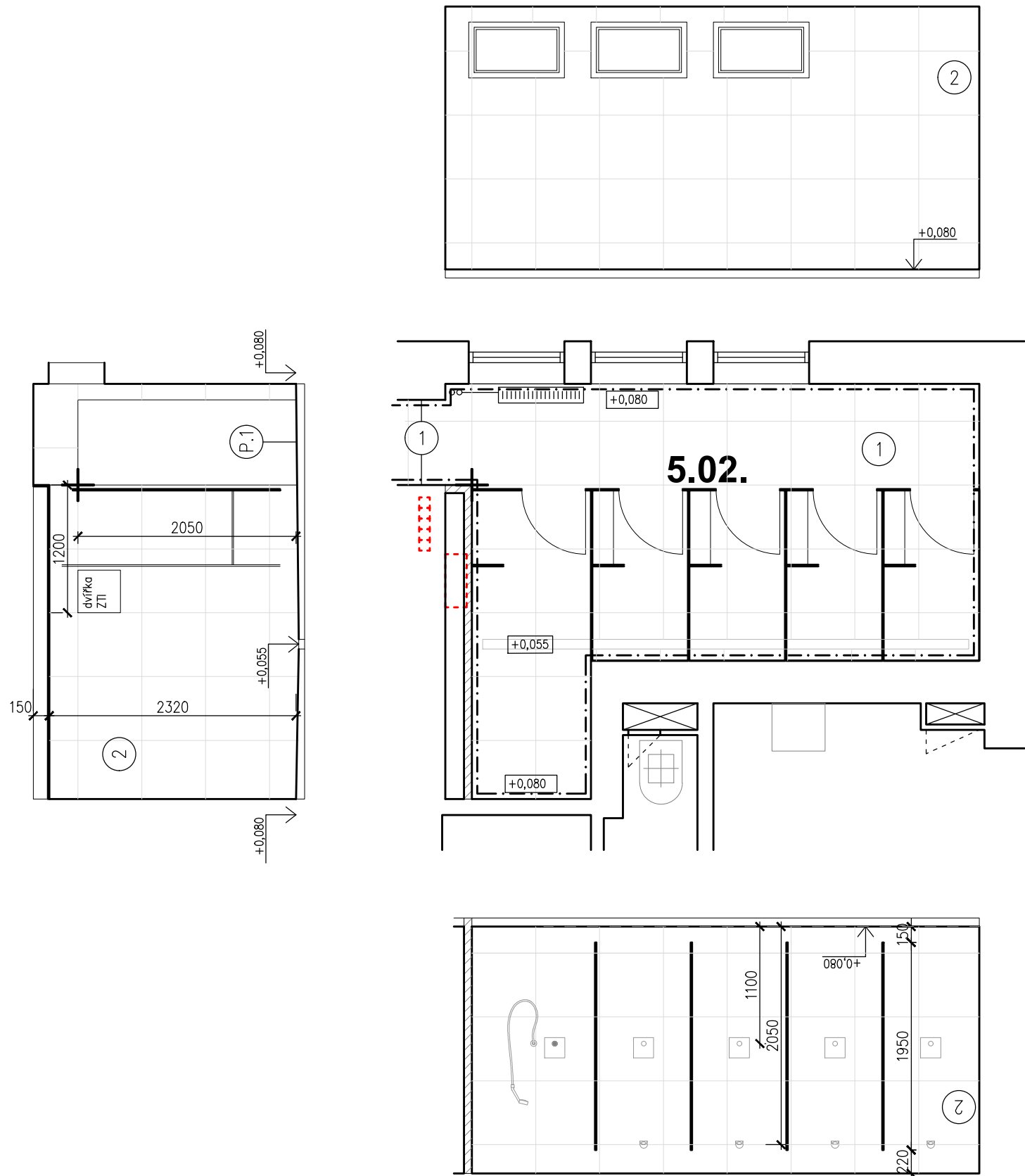
Počet formátů A4 : 2

Měřítko : 1:50

Číslo přílohy: D.1.1.8.

Příloha ŘEZOPOHLEDY OBKLADY 5.02.

II. blok C - ženy, blok E - muži 5.NP



SPECIFIKACE POVRCHŮ:

- před započítím pokládky je nutné rozměřit kladení od počátků pokládky a případné nesrovnalosti řešit s AD.
- dlažba a obklady jsou rozvrženy tak, aby na sebe spáry navazovali, jak na přilehlých stěnách, tak na podlaze a stěnách.
- v každé uzlu hygienického zázemí je použita kombinace dvou barevných odstínů stejného typu obkladu resp. dlažby.
- Jeden odstín je na podlahách a ostěních propojovacích průchodů mezi místnostmi. Druhý odstín je na všech stěnách.
- Odstíny jsou barevně sladěny, jak vzájemně, tak se sanitárními příčkami.
- hrany jsou řešeny pomocí profilu schodový IPA, IPB, elox
- Obklady a dlažba jsou kladeny na minimální spáru 1–2mm

MUŽI

- podlaha a ostění jsou navrženy ze slinuté dlažby 600X600 s probarveným střepe R10 povrchem natural v barvě bílé krémové s jemnou strukturou. Obklad a dlažba 1m
- stěny jsou navrženy ze slinuté dlažby 600X600 s probarveným střepe povrchem natural v barvě a strukturu terazza s hrubým kamenivem – kamenivo bílé, hmota zelenošedá. Obklad a dlažba 2m
- sanitární příčky doplňují barevnost odstínem FUNDRMAX 0062 FH Tenera
- malba stropu a neobložených ploch NCS S 3010–G70Y

ŽENY

- podlaha a ostění jsou navrženy ze slinuté dlažby 600X600 s probarveným střepe R10 povrchem natural v barvě světle šedé s jemnou strukturou. Obklad a dlažba 1ž
- stěny jsou navrženy ze slinuté dlažby 600X600 s probarveným střepe povrchem natural v barvě a strukturu terazza s hrubým kamenivem – kamenivo bílé, hmota světle šedá. Obklad a dlažba 2ž
- sanitární příčky doplňují barevnost odstínem FUNDRMAX 0019 FH Rosalie
- malba stropu a neobložených ploch NCS S 1515–Y70R

POČÁTEK POKLÁDKY


POZNÁMKY:

- "výškové" kóty vycházející od podlahy v pohledech jsou kótovány od srovnávací roviny +0,080
- výškové "kačený" odpovídají skutečnosti od ±0 (chodba)
- veškeré odvětrání kanalizace vedené (etážované) pod stropem přeunout mimo řešené prostory nebo do přízdívek (konkrétní řešení nutné schválit AD)
- nejasnosti řešit s AD

ZMĚNA:

výškový ani souřadnicový systém nebyl stanoven  
±0,000 je stanovena k podlaze přilehlé chodby

Autor a HIP:	J.Linhart
Investor:	Univerzita Karlova, Zvoníčková 5, 162 08 Praha 6
Místo:	kolej Hvězda, II. blok C a E, Zvoníčková 1928/5, Praha 6

Projektant	Razítko
	archlin s.r.o. Puškinovo n. 4, 160 00, Praha 6 kancelář: archlin s.r.o., Křenova 5, 162 00 Praha 6 Tel: (+420) 777 644 325, e-mail: linhart@archlin.cz

## rekonstrukce hygienických prostor kolej Hvězda

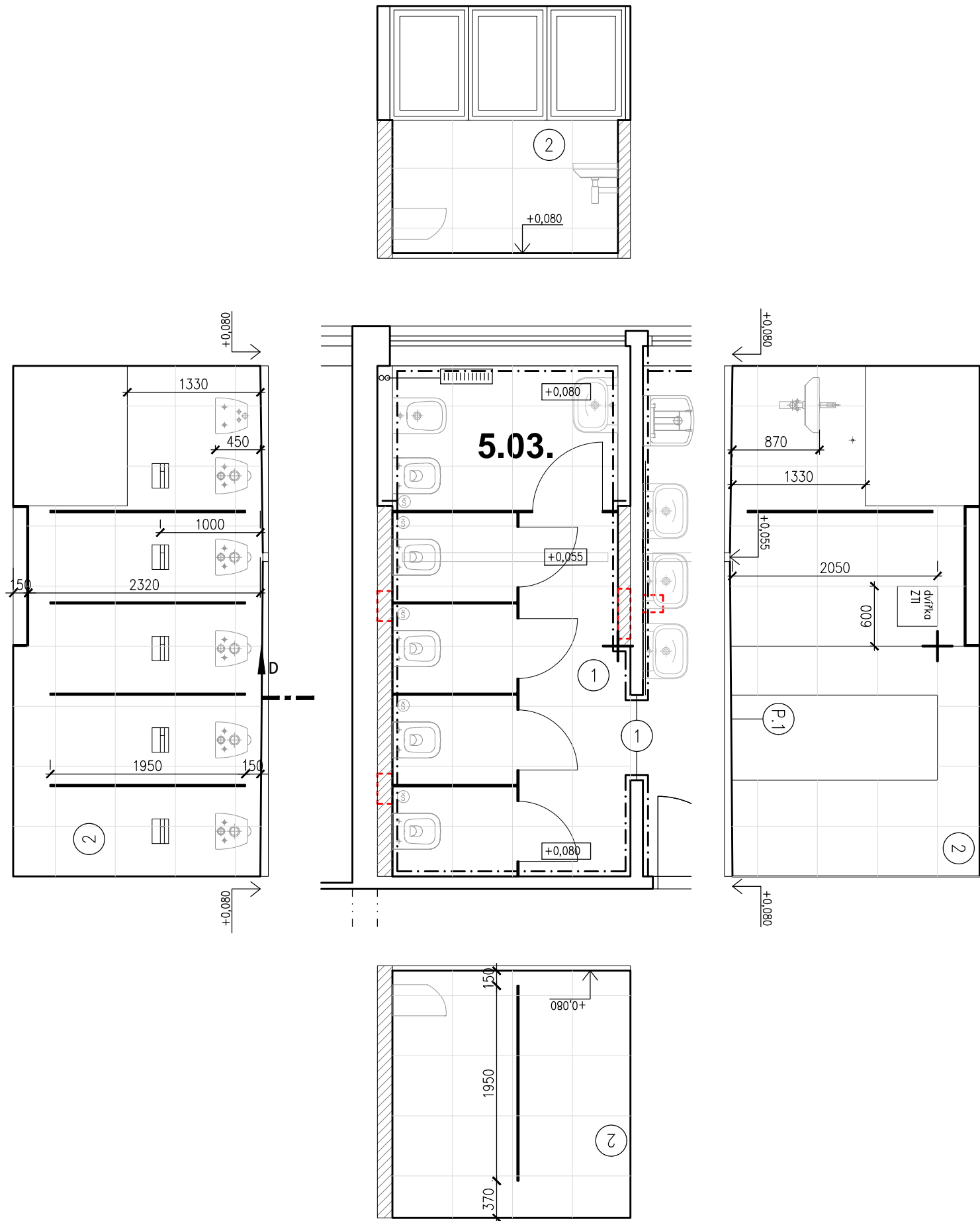
### DOKUMENTACE PROVEDENÍ STAVBY

#### Část architektonicko-stavební

Zodpovědný projektant části: Ing.arch. Jan Linhart

Vypracoval :	Datum: 08/2023
Příloha	Počet formátů A4 : 2
ŘEZOPOHLEDY OBKLADY 5.02.	Měřítko : 1:50
II. blok C - ženy, blok E - muži 1.- 4.NP	Číslo přílohy: D.1.1.9.





- SPECIFIKACE POVRCHŮ:
- před započítím pokládky je nutné rozměřit kladení od počátků pokládky a případné nesrovnalosti řešit s AD.
  - dlažba a obklady jsou rozvrženy tak, aby na sebe spáry navazovali, jak na přilehlých stěnách, tak na podlaze a stěnách.
  - v každé uzlu hygienického zázemí je použita kombinace dvou barevných odstínů stejného typu obkladu resp. dlažby.
  - Jeden odstín je na podlahách a ostěních propojovacích průchodů mezi místnostmi. Druhý odstín je na všech stěnách.
  - Odstíny jsou barevně sladěny, jak vzájemně, tak se sanitárními příčkami.
  - hrany jsou řešeny pomocí profilu schodový IPA, IPB, elox
  - Obklady a dlažba jsou kladeny na minimální spáru 1–2mm

- MUŽI
- podlaha a ostění jsou navrženy ze slinuté dlažby 600X600 s probarveným střepe R10 povrchem natural v barvě bílé krémové s jemnou strukturou. Obklad a dlažba 1m
  - stěny jsou navrženy ze slinuté dlažby 600X600 s probarveným střepe povrchem natural v barvě a strukturu terazza s hrubým kamenivem – kamenivo bílé, hmota zelenošedá. Obklad a dlažba 2m
  - sanitární příčky doplňují barevnost odstínem FUNDRMAX 0062 FH Tenera
  - malba stropu a neobložených ploch NCS S 3010–G70Y

- ŽENY
- podlaha a ostění jsou navrženy ze slinuté dlažby 600X600 s probarveným střepe R10 povrchem natural v barvě světle šedé s jemnou strukturou. Obklad a dlažba 1ž
  - stěny jsou navrženy ze slinuté dlažby 600X600 s probarveným střepe povrchem natural v barvě a strukturu terazza s hrubým kamenivem – kamenivo bílé, hmota světle šedá. Obklad a dlažba 2ž
  - sanitární příčky doplňují barevnost odstínem FUNDRMAX 0019 FH Rosalie
  - malba stropu a neobložených ploch NCS S 1515–Y70R

POČÁTEK POKLÁDKY

- POZNÁMKY:
- "výškové" kóty vycházející od podlahy v pohledech jsou kótovány od srovnávací roviny +0,080
  - výškové "kačeny" odpovídají skutečnosti od ±0 (chodba)
  - veškeré odvětrání kanalizace vedené (etážované) pod stropem přeunout mimo řešené prostory nebo do přízdívek (konkrétní řešení nutné schválit AD)
  - nejasnosti řešit s AD

ZMĚNA:

výškový ani souřadnicový systém nebyl stanoven ±0,000 je stanovena k podlaze přilehlé chodby	
Autor a HIP:	J.Linhart
Investor:	Univerzita Karlova, Zvoníčková 5, 162 08 Praha 6
Místo:	kolej Hvězda, II. blok C a E, Zvoníčková 1928/5, Praha 6
Projektant	Razítko
archlin s.r.o. Puškinovo n. 4, 160 00, Praha 6 kancelář: archlin s.r.o., Křenova 5, 162 00 Praha 6 Tel: (+420) 777 644 325, e-mail: linhart@archlin.cz	

rekonstrukce hygienických prostor koleje Hvězda

DOKUMENTACE PROVEDENÍ STAVBY	Paré:
Část architektonicko-stavební	
Zodpovědný projektant části: Ing.arch. Jan Linhart	Datum: 08/2023
Vypracoval :	Počet formátů A4 : 2
Příloha	Měřítko : 1:50
ŘEZOPOHLEDY OBKLADY 5.03.	Číslo přílohy: D.1.1.10.
II. blok C - ženy všechny patra	

